

J O B

PREGUNTAS HONESTAS A DIOS



REPORTE ANUAL 2022

Tabla de Contenidos

Palabras de la Directora Nacional	3
Ministerio con Universitarios	5
Grupos Universitarios (GU)	5
Grupos Pioneros (GP)	8
Coordinación Nacional de Estudiantes (CNE)	8
Campamento Nacional (CN)	9
CECE de Corazón	11
Módulos de Formación	12
Diálogo Arte y Palabra	12
Encuentro de Formación de Estudiantes (EFE)	15
Día Mundial del Estudiante (DME)	16
Fondotón 2023	16
Becas COFA	19
Ministerio con Profesionales	21
Núcleos de Profesionales	21
Sobreviviendo la Transición	23
Encuentro de Profesionales IFES América Latina	23
Iniciativa Logos y Cosmos	24
Profesionales de Apoyo	24
Equipo de Asesores Pastorales	25
Equipo de Comunicación	27
Blogs	28
Junta Directiva (JD)	29
Asistente Administrativa	29
Socios Globales y Relaciones Interinstitucionales	30
Nuestra Familia Global IFES	30
La chispa y la llama	31
Encuentro de Secretarios Generales	31
Unirse con la Misión	32
Financiamiento	32
Socios de Misión	32
Motivos de Oración	32
Visión para el Futuro	34

Palabras de la Directora Nacional

El 2022 ha sido un año marcado por la transición de sobrevivir la pandemia, a procesarla, y junto con Job expresar nuestro lamento, dolor y preguntas honestas a Dios. Hemos caminado con Job en su sufrimiento y aprendido como vivir siendo una comunidad en misión, con integridad, sufrimiento y sabiduría. Junto con los cuestionamientos hemos sido desafiados a confiar en el Dios creador, quien habla desde y en medio de la tormenta. Junto con Job podemos decir:

“Yo sé que mi redentor vive,
y que al final triunfará sobre la muerte”. (Job 19:25)

"De oídas había oído hablar de ti,
pero ahora te veo con mis propios ojos (Job 42:5)

Aun en medio de una realidad afectada por cambios en el sistema educativo, incertidumbre y una crisis económica y social, hemos visto y experimentado el sostenimiento de Dios en la misión en las universidades del país. Actualmente, contamos con 40 coordinadores estudiantiles, quienes sirven y anuncian a Jesús con sus compañeros cada semana en 25 Grupos Universitarios (GU) activos, con un promedio de 108 estudiantes participando de forma semanal, en 25 universidades de 12 ciudades del país. Con creatividad y constancia hemos proclamado y servido con estudios de la Palabra, talleres, espacios de integración y eventos. Este trabajo fructífero no se da en el vacío. Es cierto que los universitarios son los protagonistas de la misión y cada parte del equipo es importante.

Agradezco a Dios por la Junta Directiva (JD), el Equipo de Asesores, la asistente administrativa, los miembros de la Coordinación Nacional de Estudiantes (CNE), el Equipo de Comunicación (EqCom) y nuestros Socios de Misión, organizaciones e iglesias socias. ¡Gracias por ser parte de alcanzar a la Universidad con el Evangelio!
¡Gracias a Dios por su fidelidad en sostener la misión!

Ruth Hicks
Directora Nacional de la CECE



Ministerio con Universitarios

El corazón de nuestra misión como CECE es compartir, formar y enviar a servir. A continuación, les contamos de los diferentes espacios y maneras que lo hacemos como comunidad.

Grupos Universitarios (GU)



Los GU son pieza clave y el núcleo de la misión en la Universidad. Son pequeñas comunidades en misión que comparten de Jesús por medio de la vida en comunidad, actos de servicio y estudios bíblicos semana tras semana.

Actualmente, tenemos un promedio de 25 GU, que se reúnen en 25 universidades en 12 ciudades del país, con un promedio de 128 estudiantes cada semana. Este año

exploramos a través de estudios bíblicos, el libro de Job y textos de los Evangelios. Ha sido muy desafiante para algunos grupos encontrar un horario en común para reunirse y en algunos casos siguen utilizando una combinación de encuentros presenciales y virtuales.

El siguiente cuadro muestra la participación de estudiantes cada semana en un Grupo Universitario a nivel nacional:

Estadísticas de GUs por Trimestre					
Trimestre	# GUs	# Participantes		# Convertidos	# Universidades
		Total	No Creyentes		
octubre - diciembre 2021	22	132	14	0	24
enero - marzo 2022	25	134	14	1	25
abril - junio 2022	26	139	20	1	26
julio - septiembre 2022	24	108	16	1	24
Promedio	24	128	16	1	25

Lady Suconota, nueva coordinadora del GU en la UTB de Babahoyo, comparte los desafíos del regreso a la presencialidad en su contexto:

Para mí, es la primera vez en este semestre que recibo clases de forma presencial. Al principio no conocía a muchas personas para invitar al Grupo Universitario, pero poco a poco, Dios fue dándome amistades que desean conocer su enseñanza y así es como comencé a animarme y animar a mis compañeros a que escuchen y aprendamos juntos la palabra de Dios. Estoy agradecida con Dios y con la CECE por abrir un grupo en la UTB y compartir estos estudios que nos motivan a aprender más de su Palabra

— Lady Suconota, UTB Babahoyo

Los estudiantes siguen utilizando las herramientas de Proxi y Uncover como formas de compartir el Evangelio. También se ha trabajado para seguir fortaleciendo una cultura de invitación en los GU y estrategias para hacer visible cada GU en la Universidad.



Más formas de proclamación del Evangelio han sido los talleres organizados por cada GU, que tienen el objetivo de responder a necesidades puntuales de sus compañeros de aula. Por ejemplo, algunos temas han sido: *Apúntale al 10/10*; *Más allá que la resignación y Límites*, que permiten compartir el amor de Dios en formas muy prácticas y consolidar las relaciones de amistad en los grupos.

El Equipo de Asesores, ha buscado acompañar y trabajar con los GUs de todas las ciudades. Para varios Asesores esto significa visitar los grupos 1-2 veces por semestre, con encuentros de discipulado por Zoom. Dirección Nacional también realizó visitas a estudiantes, coordinadores, Asesores y profesionales en las ciudades de Guayaquil, Quito, Milagro, Cuenca, Loja, Tena, Latacunga y se conoció por primera vez a la UTB en Babahoyo. Siempre son una gran alegría estos tiempos de compartir.

Grupos Pioneros (GP)

Una parte muy importante de la proclamación, formación y servicio ocurre con los Grupos Pioneros, que son GU en nuevos campus o universidades del país. El trabajo con GP siempre ha formado parte del ADN de la CECE, que se ha consolidado y crecido con el trabajo constante y alegre de Guadalupe Muñoz, quien sirve con un rol nacional de coordinación de los GP.

Agradecemos a Dios por la consolidación de los GU en las universidades UTB de Babahoyo y la UEB en Guaranda. Oramos por los Grupos que han regresado a trabajo pionero en EPN, UDLA, USFQ, UPS en Quito y Cuenca, Portoviejo y Loja.

Estamos contentos por la integración y acompañamiento de varios Asesores para los nuevos grupos. Y también por los avances en el desarrollo de un proceso más claro para contactar nuevos estudiantes, formación de coordinadores, apretura, seguimiento y nutrición de los GP.

Coordinación Nacional de Estudiantes (CNE)

La filosofía ministerial de la CECE es: Estudiantes alcanzando Estudiantes. La participación estudiantil es el motor de nuestra tarea y las voces de los estudiantes son representado por el estamento de la Coordinación Nacional de Estudiantes (CNE). Este equipo es fundamental para nutrir y direccionar nuestra misión desde las bases. Es un espacio de liderazgo y servicio, con quienes se trabaja los contenidos y facilitación del Campamento Nacional (CN), eventos y otros espacios de formación.



Queremos agradecer toda la labor y servicio dedicado de la CNE de este año, conformada por: Dalila Pazmiño, Abigaíl Cepeda, Valery Sánchez, Jéssica Angos, Lisseth Muñoz, Daniela Yánez, Jordano Sornoza, Juan Andrade, Joel Sarabia, Daniela Chávez y Rebeca Carrión.

Estar en la CNE ha sido especial, servir aquí me llenado del deseo de seguir contribuyendo con la misión de la CECE en las universidades del país. Mas allá del hecho de ser coordinador son los beneficios que recibes: herramientas para facilitar espacios en la U, herramientas de evangelización, retiros con el equipo, reuniones cada 2 semanas con el propósito de conocer el bienestar de cada uno y conocer los desafíos o retos de cada GU. Los espacios de formación y discipulado son de bendición, agradezco a Dios y a la CECE por dame la oportunidad de seguir liderando. Esto sin duda ayuda en mi crecimiento espiritual y en todas las áreas de mi vida. Fue un gusto haber formado parte de la CNE 2022.

— Jordano Sornoza, Guayaquil

Campamento Nacional (CN)

Después de dos años de Campamentos en modalidad virtual, tuvimos la alegría de reencontrarnos en persona. El Campamento Nacional se llevó a cabo en la ciudad de Quito, el 7-10 de abril con el lema: “Job: Preguntas Honestas a Dios”. Vivimos un tiempo muy enriquecedor de aprendizaje en comunidad. Participaron 95 personas entre estudiantes, profesionales y Asesores.

Exploramos juntos el libro de Job, a través de distintos espacios como liturgia, arte, grupos pequeños, talleres, juegos y exposiciones bíblicas. Nos alegró ver a quienes se unieron a la CECE durante la pandemia, y era la primera vez que nos conocíamos en persona. También fueron gratos los reencuentros y el constante desafío de caminar en medio de las preguntas, siendo una comunidad en misión.

Agradecemos el excelente trabajo de la CNE, el equipo de Asesores y de Ana Miriam Peralta, de COMPA México, quien fue la expositora este año.



El Campamento Nacional me capacitó para hablar de Dios a mis compañeros en la universidad. Me animó a no sentir vergüenza, y a ser una portavoz de su amor para las demás personas. Me encantó explorar el libro de Job porque he pasado situaciones similares a él, en las que me preguntaba si Dios en verdad existía. Estos pasajes me enseñaron que Dios está en todo momento, que si pasamos pruebas es porque Él quiere formar nuestro carácter, fortalecernos y quiere que confiemos en Él. Su amor es eterno y nunca nos deja solos.

— Glenda Rivera, Manta

CECE de Corazón

CECE de corazón es nuestra celebración de aniversario de la CECE durante el mes de abril. En el 2022, cumplimos 31 años de vida institucional. CECE de Corazón nos recuerda de nuestras raíces y nuestra identidad con tres elementos centrales: celebración, comunicación y una invitación a involucrarte.

Servir a los universitarios es invertir en cientos de vidas y los Asesores pastorales son una parte fundamental en el acompañamiento de los estudiantes en la misión en la U. Por esta razón, CECE de corazón 2022 se enfocó en presentar, conocer y apoyar al Equipo de Asesores. Se compartieron posts en redes sociales, blogs y un encuentro virtual de celebración.

Siempre estás invitado a ser Socio de Misión de un Asesor que ora y/u ofrenda. Puedes hacerlo a través de este link: [Dona - CECE \(somoslacece.com\)](https://somoslacece.com)



Módulos de Formación

Hace algunos años, Pablo Castañeda (ex-Asesor de la CECE), elaboró una serie de módulos de formación, con 5 temas que todo "militante" del movimiento debe experimentar y 5 temas para líderes. Estos materiales fueron actualizados por Josué Olmedo y Ruth Hicks entre los años 2011-2015. En el 2022, con aportes de Asesores, estudiantes y profesionales, hemos actualizado dos módulos y creado dos. El objetivo es profundizar y ampliar procesos de formación para estudiantes y ayudarles crear puentes de diálogo sobre temas de actualidad en la U.

El objetivo es presentar el material en un formato con más herramientas pedagógicas para el uso en Grupos Universitarios, discipulado personal, formación de liderazgo y en Grupos Locales. Soñamos con que los módulos estén disponibles en digital y sean accesibles para todos en un futuro. Los módulos que están siendo usados en algunos Grupos Universitarios son: Liderazgo, Relaciones interpersonales saludables, Arte y fe, Ciencia y fe.

Diálogo Arte y Palabra

Desde el 2018, la CECE promueve un diálogo entre Arte y Palabra por medio de la creación de obras de arte en diálogo con el texto bíblico del Libro del Año. Este año se produjeron cinco obras presentadas durante el Campamento Nacional respondiendo el texto de Job, y 5 obras de varios textos que forman parte del módulo de Arte y Fe. Gracias a Isabela Pineda por guiar este valioso proceso y por el significativo aporte de la Iniciativa Logos y Cosmos de IFES (ILC).

Título obra: No se ve, se siente

Técnica: Collage, papel, tinta y cartón prensado

Artista: Génesis Benítez



Encuentro de Formación de Estudiantes (EFE)

Del 23 al 25 de septiembre, tuvimos el Encuentro de Formación Estudiantil 2022 en Riobamba. Este evento reunió a 45 estudiantes, Asesores y Profesionales de Apoyo.



Ese fin de semana, exploramos más del libro de Job con énfasis en los temas de sufrimiento, integridad y sabiduría para la vida del coordinador estudiantil. Además de distintos talleres como: Cuidado integral del coordinador, Misión en la U ¿por qué y para qué?, Comunidad en misión visible, Construyendo puentes de diálogo, y mucho más. Revisamos los materiales para el nuevo semestre: Módulos de Formación, Curiosos Rostros del Maestro y Encuentros con Jesús. Estamos agradecidos por todas la conversaciones, preguntas y aprendizajes del EFE 2022.

Aprendí de muchos temas: sobre las relaciones familiares, los límites sanos, el trabajo de un coordinador, la misión en la Universidad, y aún sobre la buena alimentación y la salud. Un tema que me llegó bastante a nivel personal y siento que es una realidad en mi Grupo Universitario, es el hecho de crear una comunidad en misión visible... Creo que es hora de hacer más visible la fe en mi vida y hacer más visible la misión de compartir el Evangelio en la Universidad. Por esta razón el EFE fue un gran tiempo para aprender, hacer y crecer.

— Elías Buenaventura, Manta

Día Mundial del Estudiante (DME)

En octubre, celebramos el Día Mundial del Estudiante, una fecha especial que reúne a nuestro movimiento global para celebrar lo que Dios está haciendo en las universidades a través de IFES y orar por la misión en la Universidad.



El tema del 2022 fue “Renovación”, Dios está haciendo todas las cosas nuevas. ¡Hay esperanza! Dios no sólo hace que las cosas mejoren. Él las hace nuevas. *“¡Voy a hacer algo nuevo! Ya está sucediendo, ¿no se dan cuenta? Estoy abriendo un camino en el desierto, y ríos en lugares desolados” (Isaías 43:19).*

Los Grupos Universitarios de todo el país, realizaron distintas actividades para orar e invitar a estudiantes a ser parte de la obra de Dios de renovar toda la creación, empezando por sus campus universitarios.

Fondotón 2023

Los pies que corrieron El Fondotón llevarán el Evangelio a la Universidad. ¡Cuán hermosos son esos pies! Una iniciativa nacional que reúne a estudiantes, Asesores, Profesionales, amigos y familias, para juntos correr o caminar y así recaudar fondos para actividades de capacitación y evangelización de la CECE en el 2023.



Este año retomamos El Fondotón totalmente presencial, que se llevó a cabo el sábado 12 de noviembre. 53 participantes, muchos auspiciantes, cerca de 400km recorridos en seis ciudades del país, por el Evangelio en la Universidad.



El dinero recaudado paga la inscripción de los estudiantes al Campamento Nacional 2023, ayudará a un estudiante a participar en la Asamblea Mundial de IFES en 2023 y apoyará las iniciativas en las universidades. Este año logramos recaudar un estimado de \$3000.

¡Gracias por ser parte del Fondotón con tus oraciones, ofrendas y pies que van!

Becas COFA

Desde el año 2016 hasta la actualidad, la CECE ha sido una entidad operadora de las BECAS COFA (Corporación Fondo Ágil). El programa de becas tiene su origen en la organización Pan para el Mundo de Alemania. Damos gracias a Dios por la oportunidad de seguir apoyando los estudios de 10 universitarios con becas entre 2021-2024.

En el encuentro de becarios COFA 2022, pude reafirmar conceptos que había adquirido por parte de mis profesores y líderes de iglesia. El acompañamiento mutuo entre los becarios también fue de gran apoyo en el proceso de aprendizaje. Este encuentro nutrió parte de mí y es importante participar en muchos más porque ayudan a saber ser un ciudadano de bien. De allí también surge un impulso por seguir contribuyendo a los estudiantes de mi facultad y mis compañeros de clases poniendo en práctica el servicio a los demás.

— Juan Andrade, Milagro

Del 22 al 24 de julio, becarios de la CECE participaron en el encuentro anual de COFA, en la ciudad de Santo Domingo de los Tsáchilas. Las becas tienen el objetivo de ayudar a cubrir costos relacionados con sus estudios, como matrículas y materiales de estudio.

Ministerio con Profesionales

Núcleos de Profesionales

Con el objetivo de explorar la relación entre la obra de Dios y el trabajo, desde las Escrituras, hemos continuado el trabajo con profesionales. Este año, ha estado activo el Núcleo de Profesionales de Quito gracias a la coordinación de Eddy Vásquez y Karol Guallichico con un promedio de 7 participantes. Han revisado los temas: "Limites", el Evangelio de Marcos y "Alabanza a la Disciplina".

Actualmente, los Núcleos en Guayaquil y Riobamba siguen en pausa. Se ha mantenido un contacto regular con profesionales de otras ciudades, con quienes se comparte información e invitaciones de eventos, blogs, y noticias de la CECE, a través de los grupos de WhatsApp. Hemos visto la participación y compromiso de profesionales en espacios de la CECE como el Campamento, siendo socios de misión y Profesionales de Apoyo.

Damos gracias por la coordinación de Profesionales a nivel nacional de Angie Défaz, y también por su participación en el proceso de formación regional para líderes de profesionales.

Para mi pertenecer al grupo de profesionales de la CECE ha sido una experiencia gratificante. Desde que comencé a ser parte del grupo he visto un cambio en mis conceptos, en mi forma de pensar y en los valores de mi vida como una cristiana ya que a través del grupo he podido crecer como persona. Gracias a lo que he aprendido en cada reunión he comprendido mejor la palabra de Dios y aplicarla de forma práctica a mi vida. Con el grupo he aprendido a usar mis talentos, conocimientos y habilidades para el servicio de Dios desde un punto de vista de la juventud en cada acción de mi día a día.



— Andrea Lanas

Sobreviviendo la Transición

Es un espacio para estudiantes que están pasando por la transición de salir de la Universidad a la vida profesional. Los 10 temas del material tienen tres objetivos principales: ofrecer cuidado pastoral, reflexionar en cómo cultivar una vida de fidelidad a Jesús después de la Universidad y brindar herramientas prácticas para vivir de manera saludable esta transición. Queremos formar a los profesionales, su vocación de servicio y misión, con una perspectiva teológica-bíblica. Además de invitar a los profesionales a seguir participando en varios espacios de la CECE, sirviendo como Asesores, Profesionales de Apoyo y Socios de Misión. En el 2022, se realizó un ciclo en el que participaron 7 personas de forma híbrida en el mes de julio.

Encuentro de Profesionales IFES América Latina

¿Cómo pueden los profesionales, vivir y compartir de su fe en tu contexto laboral? Este fue el tema central explorado en un Encuentro para Profesionales organizado por IFES América Latina en Panamá, llevado a cabo del 27 al 30 de octubre.

Aquí participaron cerca de 40 personas de 10 diferentes países de la región. El evento contó con la visita de Tim Vickers, el Director de IFES Graduate Impact, quien enseñó el primer módulo de Contracorriente, un material diseñado para que jóvenes profesionales continúen con su llamado de seguir a Jesús en el contexto laboral a través de cultivar un carácter como el de Cristo, inspirar el intelecto y el desarrollo de habilidades.

Fue un privilegio para la CECE enviar a 4 participantes: Samantha Acaro, Andrea Lanas, Wendy Panchi y Ruth Hicks, para aprender y nutrir el trabajo de la CECE con Profesionales.



Iniciativa Logos y Cosmos

El diálogo entre las ciencias y la teología cristiana es el corazón de la Iniciativa Logos y Cosmos de la IFES (ILC). Se implementa en dos regiones: América Latina y África Francófona. El propósito es fortalecer las capacidades de académicos cristianos, para fomentar diálogos y prácticas inteligentes entre sus disciplinas académicas y la teología cristiana.

Estos académicos son conocidos en la ILC como 'catalizadores', pues catalizarán el conectar con las grandes conversaciones de la universidad y la academia. A través de ellos se espera que los movimientos nacionales de la IFES AL también sean equipados y fortalecidos para tal tarea.

En este 2022, participaron Daniel Castillo, Isabela Pineda y Álvaro Pérez, cada uno aportando a la CECE. También participaron de la consulta realizada en Chile en el mes de septiembre.

Profesionales de Apoyo

Queremos dar las gracias por el servicio de los Profesionales de Apoyo, quienes han dado entre 8-10 horas mensuales de su tiempo, y dones de forma voluntaria para el beneficio de los Grupos Locales. Actualmente, contamos con Profesionales de Apoyo en 4 ciudades.

Han terminado su tiempo de servicio: Carolina Cevallos y Martín Utreras, a quienes agradecemos por su compromiso y presencia estos años. Continúan sirviendo en este rol: Karolyne Saltos, Diana Cortés, Edison Vásquez, Sara Terán, Angie Défaz, Michael Ojedis, Daniela Merchán, Álvaro Pérez, Karol Guallichico, Jocelyn Herrera, David Vera y Miguel Peñafiel.



Equipo de Asesores Pastorales

Un Asesor Pastoral es quien acompaña y forma a los estudiantes en los Grupos Universitarios para llevar el Evangelio a la Universidad. Los Asesores caminan junto a los coordinadores, ofreciendo una guía y recursos para servir en el campus. Los Asesores modelan con su vida la integridad, el compartir del Evangelio y el amor por la Palabra de Dios.

Actualmente el equipo de Asesores Pastorales está conformado por 13 personas quienes acompañan a 25 Grupos Universitarios en 13 ciudades del Ecuador. Cada Asesor sirve a medio tiempo y su trabajo es respaldado por una red de Socios de Misión quienes sostienen su trabajo en oración y ofrendas.

Queremos reconocer la labor pastoral sostenida y eficaz del equipo de Asesores de la CECE, que está conformado por: Cristina Chiliza (Ambato), Guadalupe Muñoz, Lizandro Bravo (Guayaquil), Jouseth Moya, Andrea Utreras, Daniel Castillo, Wendy Panchi, Jeremy Guaña, Tatiana Vera (Quito), Carlos Ruiz, Eduardo Gutiérrez y Nathaly Chamba (Loja).



Las reuniones quincenales del equipo y dos retiros presenciales anuales, han sido espacios importantes para nutrir al equipo. Durante el año se unió Eduardo Gutiérrez como Asesor Junior en Loja, y terminaron su servicio como Asesores: Glenda Medina, Paulette García, Ruth Tobar y William Murillo. Agradecemos mucho la vida y servicio de cada uno de ellos.

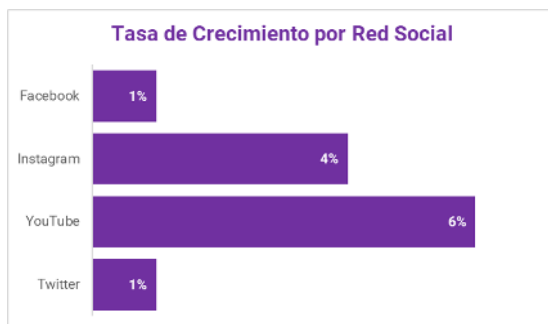
Equipo de Comunicación

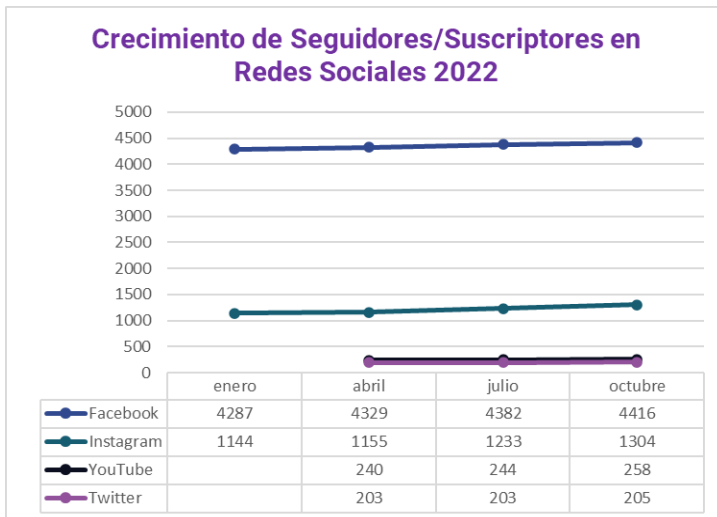
Un inmenso agradecimiento al trabajo constante y creativo del Equipo Nacional de Comunicación. En los primeros meses del año el equipo central fue formado por: Ruth Tobar, Jefferson Cuasque, Paulette García y Martín Utreras. Damos gracias a Dios por una transición positiva el Equipo Central desde el mes de julio formado por: Jouseth Moya, Jocelyn Herrera, Jefferson Cuasque y Juan Vásquez. Un especial GRACIAS a Ruth Tobar por todo el tiempo y dones que ha invertido en este equipo durante los últimos años.

Este equipo ha mantenido reuniones semanales y reuniones regulares del Equipo de Apoyo. Algunas de las tareas importantes de comunicación interna y externa son: actualización periódica de la página web, manejo de redes sociales y el uso de Teams para optimizar la comunicación interna de la CECE.

Proyectos de Comunicación 2022	
Diseño Libro del Año 2022 & 2023	Espacios de oración nacional
Blogs semanales	Día Mundial del Estudiante
Video devocionales semanales de Job	Fondotón 2023
Campamento Nacional	Estudios de Job
EFE	Estudios de los Evangelios
IG Lives de Job	Sobreviviendo la Transición
CECE de Corazón	Proyecto Memorias - Historia de la CECE
Nuevo Video Institucional	Reporte Anual & Video Resumen 2022

A continuación, compartimos los cuadros que resumen el crecimiento en redes sociales.





Blogs

El blog que publica la CECE semanalmente, es un gran recurso para la profundización de distintos temas de actualidad, diálogo con la Universidad, vida estudiantil, libro del año y también una plataforma de comunicación para los distintos espacios en los que se desarrolla la misión. Estas lecturas sirven también para la reflexión y divulgación de información en los Grupos Universitarios del país y en la región. Les invitamos a leerlos y compartirlos visitando nuestra página web: <https://www.somolacece.com/blog/>.



Junta Directiva (JD)

La Junta Directiva es parte integral de nuestra organización. Se encuentra conformada por diez miembros con diversidad de formación académica, género y un sólido compromiso por la proclamación del Evangelio en las universidades del Ecuador. La JD se reúne de manera presencial cada trimestre con la participación de la Directora Nacional y dos representantes estudiantiles. En dichas reuniones la JD es veedora del avance y el correcto engranaje de la obra estudiantil.

A lo largo del año la JD vela por la salud administrativa y organizativa de la CECE, esto implica la elaboración de informes económicos, documentación pertinente para los entes reguladores del estado ecuatoriano y en general la administración y gobernanza de toda la organización. Como JD estamos convencidos que parte del testimonio cristiano de la CECE es el ser buenos mayordomos de los recursos que el Señor nos ha provisto. Adicionalmente, cada uno de los miembros está consciente que pertenecer a esta parte de la organización es un llamado que el Señor ha hecho para proveer de una plataforma para que más estudiantes lleguen con el Evangelio a las universidades de nuestro país.

En 2022 termina el periodo de 3 años por lo cuales fueron electos y agradecemos mucho a Dios por los integrantes de la JD: Irma Padilla, Edwin Chamorro, Daniel Macías, Iliana Ninahualpa, Merwin Chávez, Daniela Larrea, Luis Flores, Edith Salvador, Hugo Vásquez y Josefina Talavera.

Asistente Administrativa

Damos gracias a Dios por el trabajo de Tatiana Paredes quien sirve como Asistente Administrativa a medio tiempo en la oficina nacional. Este trabajo es crucial para el cumplimiento del ministerio a universitarios y profesionales.



Socios Globales y Relaciones Interinstitucionales

Estamos agradecidos por la oportunidad de contar con varios socios estratégicos para llevar a cabo la misión. Compartimos el siguiente cuadro de nuestras relaciones interinstitucionales.

Relaciones Interinstitucionales: Socios Estratégicos	
Objetivo: Estrechar, profundizar lazos con socios estratégicos para llevar a cabo la misión	
Vínculos para el Cambio	Misión Alianza en Guayaquil
Paz y Esperanza	SIM en Loja
TSCF	Confraternidad Evangélica Ecuatoriana
Comité Ecuménico de Proyectos - Becas COFA	IFES/IFES América Latina
English Fellowship Church	Iglesia Evangélica de Iñaquito

Nuestra Familia Global IFES

Como CECE somos parte de una familia internacional IFES, que sirve a universitarios en más de 170 países. Estamos muy agradecidos por la participación con IFES durante el 2022. Hemos recibido un apoyo directo desde el fondo Staff to Staff para Asesores Pastorales. También, varios estudiantes y Asesores se han beneficiado de espacios de capacitación, por ejemplo: Conectar con la Universidad, Iniciativa Logos y Cosmos y Compromiso con las Escrituras.

Este año, IFES celebró su aniversario número 75. Después de la Segunda Guerra Mundial, los líderes de los ministerios universitarios en otros diez países, se reunieron para crear IFES, con el objetivo de ver un claro testimonio de Jesucristo establecido en las universidades de todo el mundo. Hoy, esa misma visión permanece en el corazón de IFES, trabajando con más de medio millón de estudiantes en más de 170 países. Aún queda mucho trabajo por hacer y cómo CECE nos unimos a la Celebración del aniversario en nuestra Asamblea Nacional anual.

Los animamos a conocer más de IFES aquí: <https://ifesworld.org/es/>

La chispa y la llama

El 12 de noviembre, la CECE se unió al lanzamiento oficial del Volumen 2 del libro “La Chispa y la Llama”. Este es un escrito compilado por Samuel Escobar, quien compartió su experiencia de vida al recopilar e investigar hechos y anécdotas de la IFES América Latina, desde la publicación del primer libro, hasta la actualidad, como un precioso legado para las nuevas generaciones. Fue un tiempo muy sentido de homenaje también a su vida y servicio. Les invitamos a adquirir y leer esta hermosa historia.



Encuentro de Secretarios Generales

Durante los días 1-8 de septiembre, nuestra Directora Nacional, Ruth Hicks, tuvo el privilegio de participar en un encuentro de Secretarios Generales de los movimientos universitarios de la región de América Latina. Contaron con la presencia de Tim Adams, Secretario General de IFES. Por medio de exposiciones bíblicas, talleres y compartir entre colegas, exploraron y profundizaron en el texto de 2 Corintios con el lema: “Vasijas de barro: las paradojas de liderar un movimiento nacional”. Fue un tiempo de mucho aprendizaje y una gran alegría celebrar los 75 años de IFES a nivel global.

Unirse con la Misión

Financiamiento

Damos gracias al Señor por su provisión, a través de Socios de Misión quienes ofrendan y oran para sostener el ministerio hacia los universitarios.

Crecimiento de Socios de Misión						
2016	2017	2018	2019	2020	2021	2022
15	33	40	98	85	100	115

**Desde 2019 el número incluye a personas que han apoyado por medio del Fondotón y a Asesores*

Dios ha sido fiel en proveer para la misión durante el 2022, por su generosidad. ¡Gracias! A continuación, un resumen de los ingresos y egresos hasta octubre de 2022.



Socios de Misión

Estamos muy agradecidos por su apoyo e interés en la misión que tenemos de llevar el Evangelio de Jesucristo a todas las universidades del Ecuador. Un socio de misión es alguien que se compromete a orar y/u ofrendar a la CECE. Hay varias maneras de hacerlo. Una de ellas es orar, recibir noticias y/u ofrendar de manera regular a un Asesor. Te invitamos hacerlo en este link: [Dona - CECE \(somoslacece.com\)](https://somoslacece.com).

Otra manera de apoyar es comunicar, contar e invitar a otros a ser parte de la misión en la universidad. Si tienes interés en dar a la CECE, puede realizar su donación a través de una transferencia o depósito directo en los siguientes datos:

CECE
Banco del Pacífico
Cuenta corriente 518191-7
RUC 1791786343001

Después de ofrendar, por favor, envía un correo a cece@somoslacece.com para confirmar tu depósito.

Motivos de Oración

Les invitamos a unirse en oración con nosotros:

- Por nuevos coordinadores estudiantiles y nuevos estudiantes comprometidos en campus dónde hay que reestablecer los GU.
- Por una buena transición de la nueva Junta Directiva y una próxima transición de Dirección Nacional.
- Por el sustento económico para crecer y continuar con la misión.
- Por nuestro país con los desafíos del impacto continuo de la pandemia, crisis económica y social.



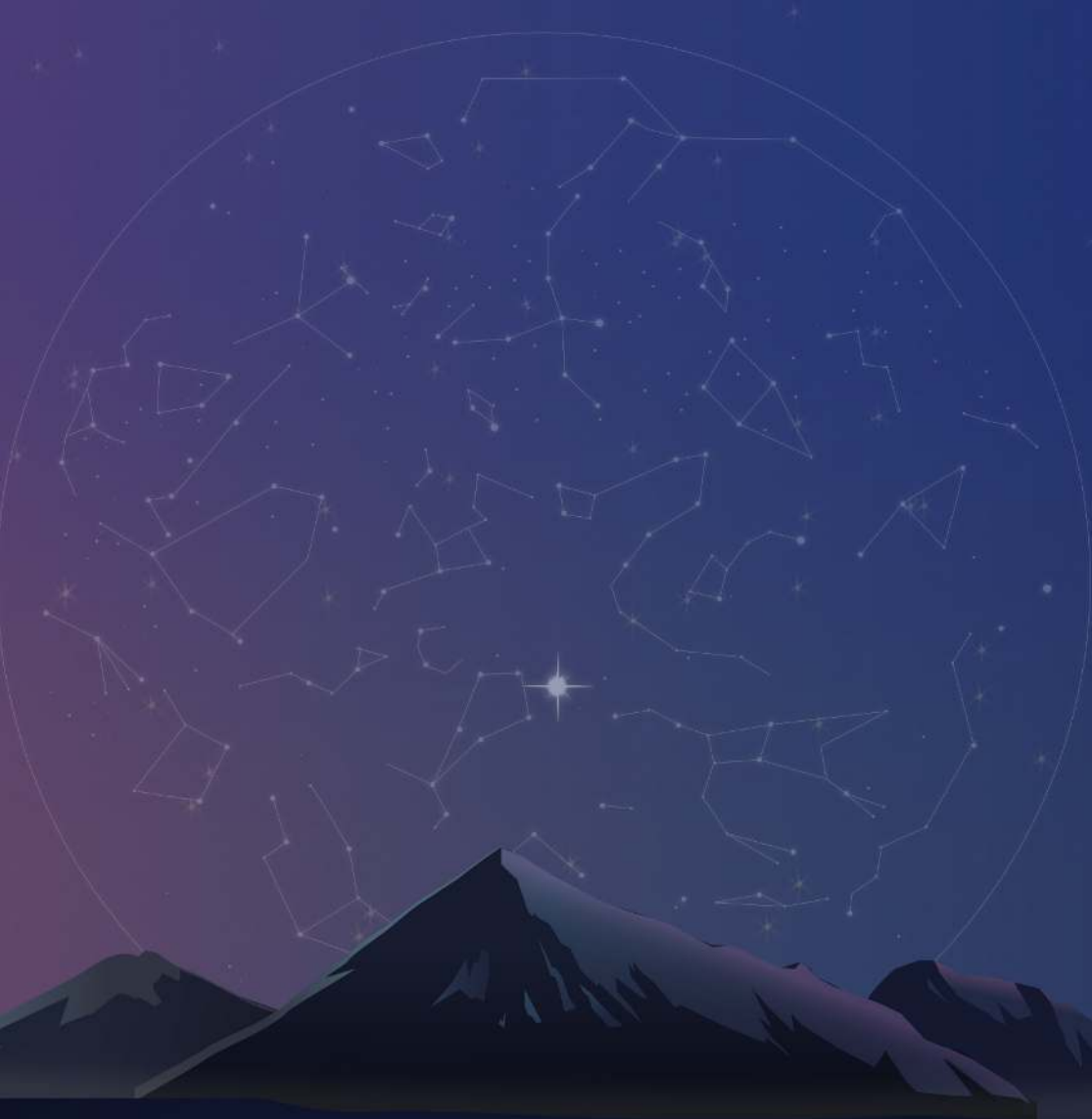


Visión para el Futuro

Agradecemos la fidelidad de Dios que nos ha permitido servirle compartiendo de Cristo en las universidades y lugares del trabajo del Ecuador durante el 2022. Para el 2023 soñamos con ver la consolidación de los Grupos Pioneros; ver nuevos Grupos Universitarios donde actualmente no hay y ver nuestro trabajo con profesionales crecer. Pablo en una de sus cartas nos hace esta afirmación:

«Ningún ojo ha visto,
ningún oído ha escuchado,
ninguna mente humana ha imaginado
lo que Dios ha preparado para quienes lo aman»

Esta frase “*Ningún ojo ha visto, ningún oído ha escuchado, ninguna mente ha imaginado...*” es nuestro lema para el Libro del Año 2023. ¿Cuál será el libro? Pronto lo descubriremos con el desafío de entender como la muerte y resurrección de Jesús transforma nuestra manera de pensar y vivir; y cómo vivir cada área de nuestras vidas con los lentes del Evangelio. Les invitamos a unirse a esta comunidad y su historia de misión en el 2023.



www.somoslacece.com

